



FICHE TECHNIQUE - RIDER 2018 Mû !

Ce document fait partie intégrante du contrat. Il doit être retourné signé minimum 10 jours avant la date du concert. L'organisateur s'engage à respecter tous les termes et n'y apporter aucune modification sans l'accord préalable de « **Retour de scène** ».

Nous décrivons ici les conditions idéales pour le spectacle, mais nous pouvons bien sur nous adapter à vos moyens. Afin de gagner du temps et pour que l'adaptation se passe au mieux, merci de prendre contact avec les régisseurs au plus tôt.

SI CE DOCUMENT A PLUS DE 6 MOIS, IL N'EST PAS A JOUR ! CONTACTEZ NOUS !!

Contact:

Booking / Tour	: Cédric Chazaud	Tel: 06 89 40 86 03	mail: cedric@chazaud-productions.fr
Technique son	: David Cartier	Tel: 06 23 68 38 07	mail: divad.reitrac@gmail.com
Technique lumière:	Léonard Chevallier	Tel: 06.70.98.71.73	mail: leonard.chevallier@gmail.com
Contact artistes	: Cécile Maitre	Tel: 06.34.15.06.67	mail: groupe.mu@gmail.com

L'équipe: 4 (5) Personnes

2 musiciens
2 régisseurs (Son, Lumière)
1 chargé de production (à confirmer)

Accès, Parking:

Merci de nous fournir un plan d'accès de la salle, ainsi que les coordonnées et plans d'accès aux lieux d'hébergement et de restauration.

L'équipe se déplace avec leur véhicule personnel. Prévoir un emplacement sécurisé, à proximité du lieu de la représentation et du lieu d'hébergement, pour garer 2 voitures, dès l'arrivée du groupe et jusqu'à son départ.

Backline / Plateau:

• **Espace scénique minimum:**
Profondeur..... 4,00m
Ouverture..... 6,00m
Hauteur sous gril..... 4,00m

Nous venons avec notre backline:

— 1 Looper RC 505 avec rack DI et stand
— 2 Claviers et Stand

Merci de prévoir un espace SÉCURISÉ pouvant accueillir notre backline proche de la scène et accessible depuis les coulisses.

Loges:

L'organisateur devra fournir une loge chauffée, spacieuse et aménagée, pouvant accueillir 4 ou 5 personnes. Elle devra être équipée de:

- toilettes (propres, pourvues de papier !)
- 2 miroirs
- 6 bouteilles d'eau (1L)
- une douche et des serviettes (si possible)
- tables et chaises
- accès électrique
- accès internet

Son accès devra être interdit à toutes personnes étrangères au groupe et pourra être fermée à clef. Les clés seront remis au régisseur dès son arrivée. S'il n'y a pas de clefs, prévoir une surveillance dès l'ouverture au public.

Hébergement:

Prévoir un hébergement (type hôtel) pour 4 personnes, 4 singles avec petit déjeuner, à proximité du lieu de la représentation.

Bien penser à nous envoyer le plan d'accès à l'hébergement ou de prévoir un accompagnateur pour s'y rendre.

Catering, repas:

Nous sommes impatients de faire honneur à vos **spécialités régionales**.

C'est aussi un moyen de nous sentir bien chez vous, puisque nous sommes loin de chez nous...

Merci de prévoir un repas chaud et **complet** (entrée, plat **chaud**, fromage, dessert, vin, café) pour 4 (ou 5) personnes le soir du concert. Si l'heure de passage sur scène est avant 20h30, merci de prévoir le service après le concert.

Merci aussi de privilégier les produits **locaux** et **bio**.

Si les horaires de **balances** sont prévues avant **14h30**, vous devrez fournir un **repas pour 4 (ou 5) personnes le midi !**

Attention : Prévoir deux repas végétarien, dont un sans lentilles (Allergie)
Prévoir un repas sans fruits de mer (Allergie)

Vous pourrez fournir aussi un **catering** (dans les loges) pour 4 à 5 personnes dès l'arrivée du groupe

Il pourra être composé de:

- Fruits, gâteaux, chips, crudités, fromage, pain...
- Eau, jus de fruit, sodas
- Thé et café
- Bières

Stand Merchandising:

Nous nous déplaçons avec un nécessaire de merchandising.

Merci de prévoir une table ainsi qu'une arrivée électrique (pour une lampe de bureau), soit dans votre espace habituel dédié au merchandising, soit le cas échéant, à un endroit de passage du public, propice à une telle activité.

Une mise en lumière (délicate et attentionnée) de cet espace est des plus appréciable.

Technique Son :

Préambule :

Si vous rencontrez la **moindre difficulté** pour respecter les demandes énoncées ci-après, **n'hésitez pas** à contacter le régisseur Son.

Une prise de contact au moins une semaine avant le concert est toujours appréciable.

Nous pouvons, sur demande de votre part, fournir les équipements nécessaires à des prix avantageux.

David

Tel: 06 23 68 38 07

mail: divad.reitrac@gmail.com

Diffusion façade :

Le spectacle nécessite un **système son complet professionnel** (type DnB, Adamson...) avec subs bass, adapté et calibré pour la jauge du public. Il devra être installé, calibré, mis en phase et opérationnel **avant les balances du groupe**.

Régie façade :

La régie devra être placée en salle, face à la scène, au point de mise en phase stéréo système, en aucun cas dans une régie fermée ou derrière une vitre.

Console professionnelle (MIDAS, YAMAHA...) comprenant 4 aux pre/post fader pour les effets (1 disto (fournie), 2 reverbs et 1 delay) +3 pre fader si gestion des retours depuis la face).

Les périphériques devront correspondre à la feuille de patch (comp/effets) et comporter un EQ 2x31 bandes pour la façade.

Les chambres d'effets devront comporter 2 reverbs (plate et hall) et un delay (tap tempo indispensable pour le delay). Nous venons avec un effet « disto » à câbler en régie.

Prévoir un micro de talk-back.

Retours :

Le spectacle nécessite 4 retours « bain de pied » (types Adamson M15, L.A. X15HiQ,...) sur 3 canaux d'amplification. Chaque canal équipé d'un EQ 31 bandes.

(Voir plan de scène ci après pour la répartition.)

Le groupe se déplace **sans** régisseur retours. Prévoir un technicien **expérimenté** dans le cas d'une gestion des retours depuis la scène.

Balances :

Prévoir 15 minutes d'installation, 01h00 de balances et 15 min de désinstallation, soit 01h30 au total.

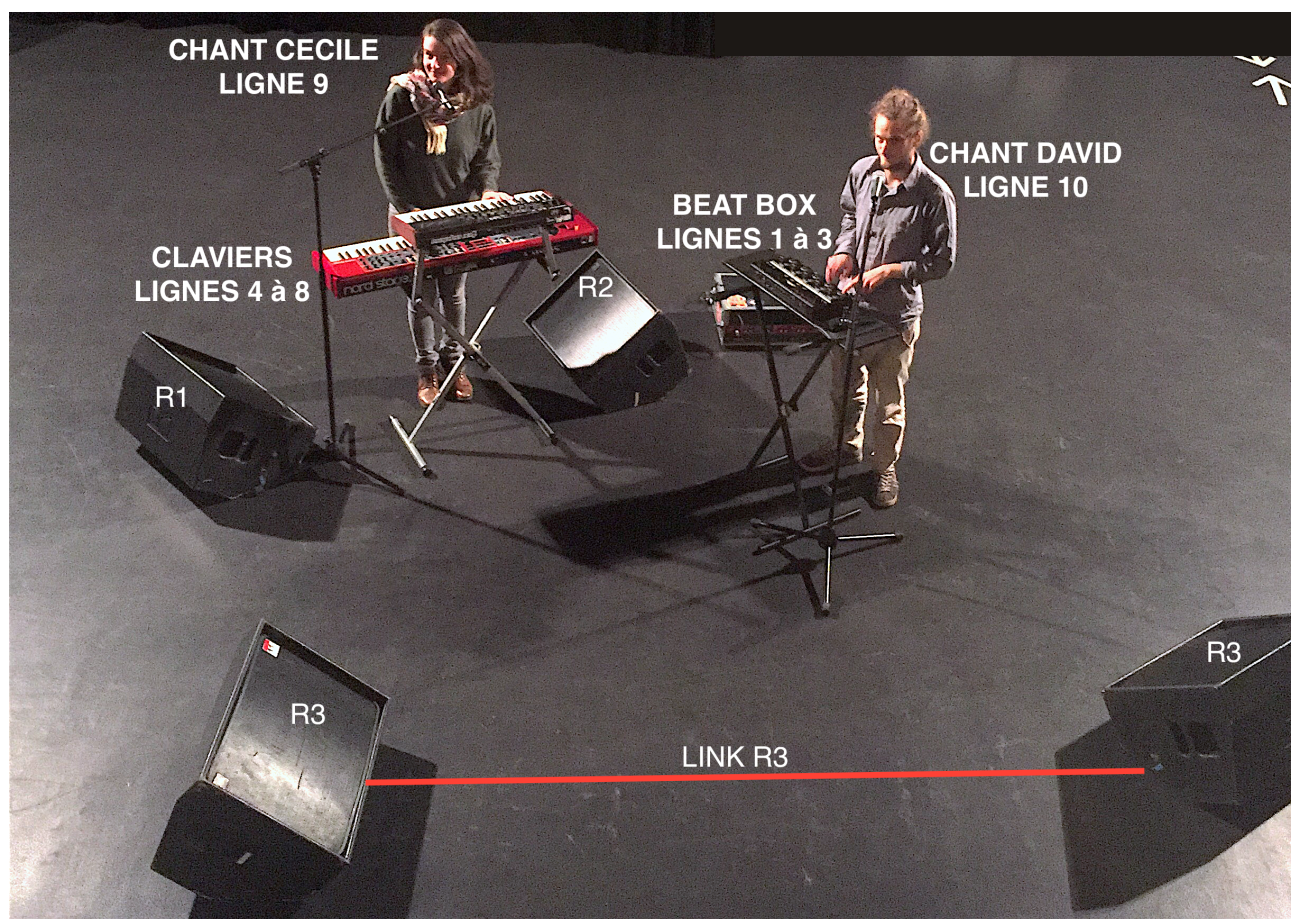
Tout le matériel son devra être installé, testé et opérationnel **avant le début des balances !**

Un régisseur d'accueil expérimenté, formé sur la console et au système son devra être présent lors des balances et du spectacle ! (t'inquiète, on est sympas).

Rappel : Si les balances sont prévues avant 14h30, vous devrez fournir un repas pour 4 à 5 personnes le midi.

MÛ PATCH

Patch	Instruments	Quoi qu'on branche	Insert	Pied
1	Beat Box 1	XLR		
2	Beat box 2	XLR		
3	Beat box 3	XLR		
4	Nord L	DI		
5	Nord R	DI		
6	Nord 3	DI	comp	
7	Nord 4	DI	comp	
8	Mopho X4	DI	comp	
9	Cécile	M88TG (fournit)	comp	Grand (perche)
10	David	Beta 58 (fournit)	comp	Grand (droit)
11	Pocket Pod	Fournit, placé en régie send sur aux post fader		
12	Rev Hall	à fournir en régie		
13	Rev Plate	à fournir en régie		
14	Delay (tap tempo nécessaire !)	à fournir en régie		



Régie son :
David **Tel: 06 23 68 38 07** **mail: divad.reitrac@gmail.com**

Technique Lumière :

Préambule :

Si vous rencontrez la moindre difficulté à réaliser une adaptation du plan d'implantation, n'hésitez pas à contacter le régisseur lumière.

Bien évidemment, nous sommes ouverts à toute adaptation

Léonard : *Tel : 06.70.98.71.73*

mail : leonard.chevallier@gmail.com

Matériel :

Le plan feu est composé de :

- 10 Spots (Viper profile, MAC 700...)
- 6 Wash (Mac Aura, Viper Wash...) ou PAR led
- 6 Par led (Zoomkolor, Fullkolor...)
- 2 Decoupes 1kw (614)
- 8 PC 1kw
- 8 FL1300
- 4 Par 1kw CP62
- 4 Sunstrip
- 1 Atomic 3000
- 6 Barres ACL (3 séries)
- 4 Pieds (2 à 1,50m, 2 à 2,20m)
- Machine à brouillard (de préférence) ou fumée
- 2 Minibeams fournis par le groupe (PC16 arrivée DMX à l'avant scène)

Régie :

1 contrôleur pour projecteurs automatiques (Idéal Grand Ma 2)

PAS DE CONSOLE AUTOMATIQUES SUR ORDINATEUR (ou bien avec un contrôleur externe bien maîtrisé)

La régie devra se trouver en salle, dans l'axe médian de la scène et surélevée de 50cm minimum (hé oui je suis petit..héhé).

Un régisseur d'accueil lumière connaissant le jeu d'orgue devra être présent lors de l'encodage du spectacle. Prévoir 1H30 min.

Implantation :

c.f plan d'implantation lumière ci-joint.

Les projecteurs devront être installés, câblés, testés avant l'arrivée du groupe. Dans le cas vous n'avez pas le moyen de respecter ces demandes, merci de nous contacter au plus vite pour réaliser une adaptation.

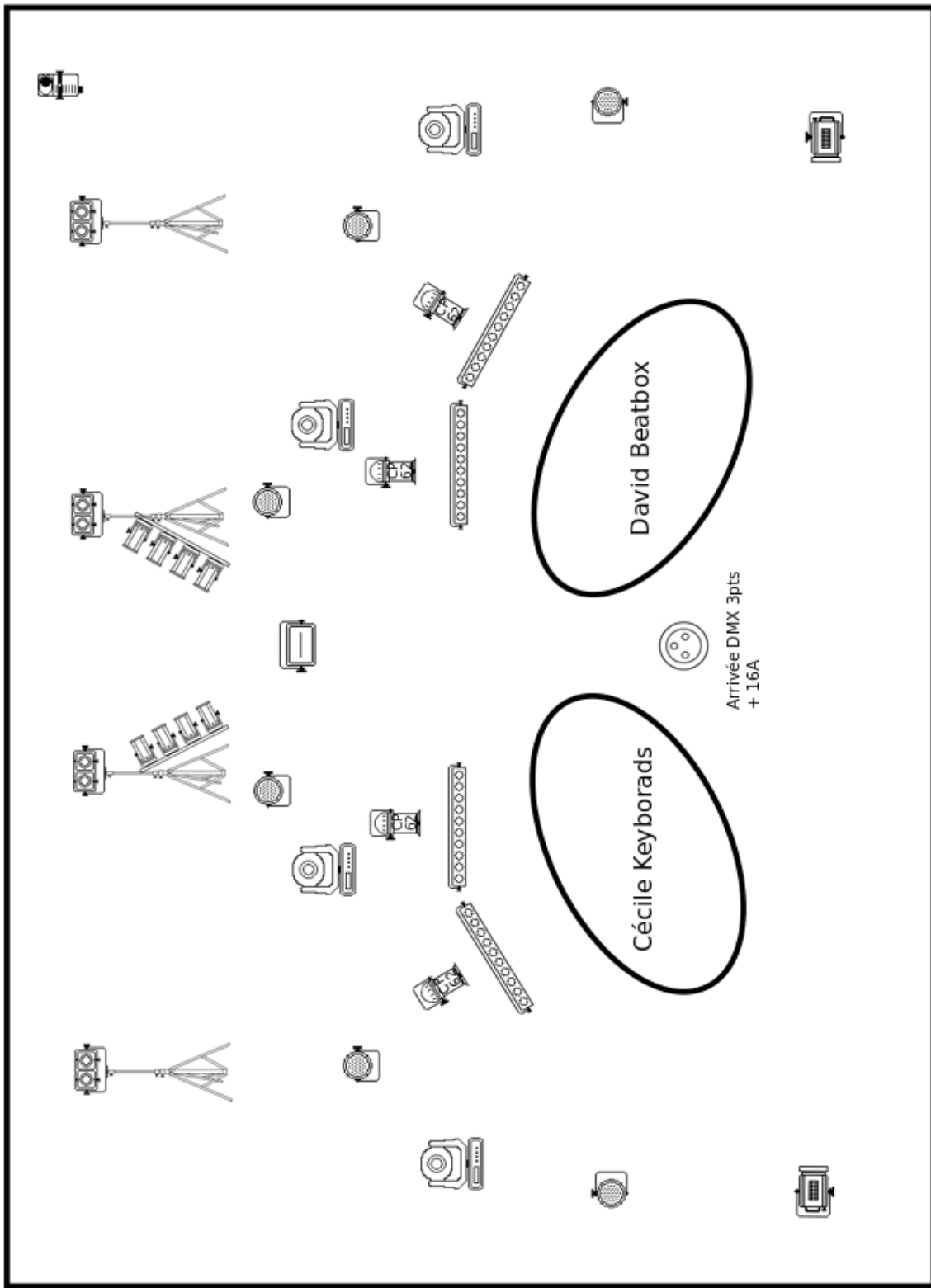
Prévoir 1H00 de réglage avec 2 personnes (le régisseur lumière d'accueil et un technicien/bénévole)

Signé à

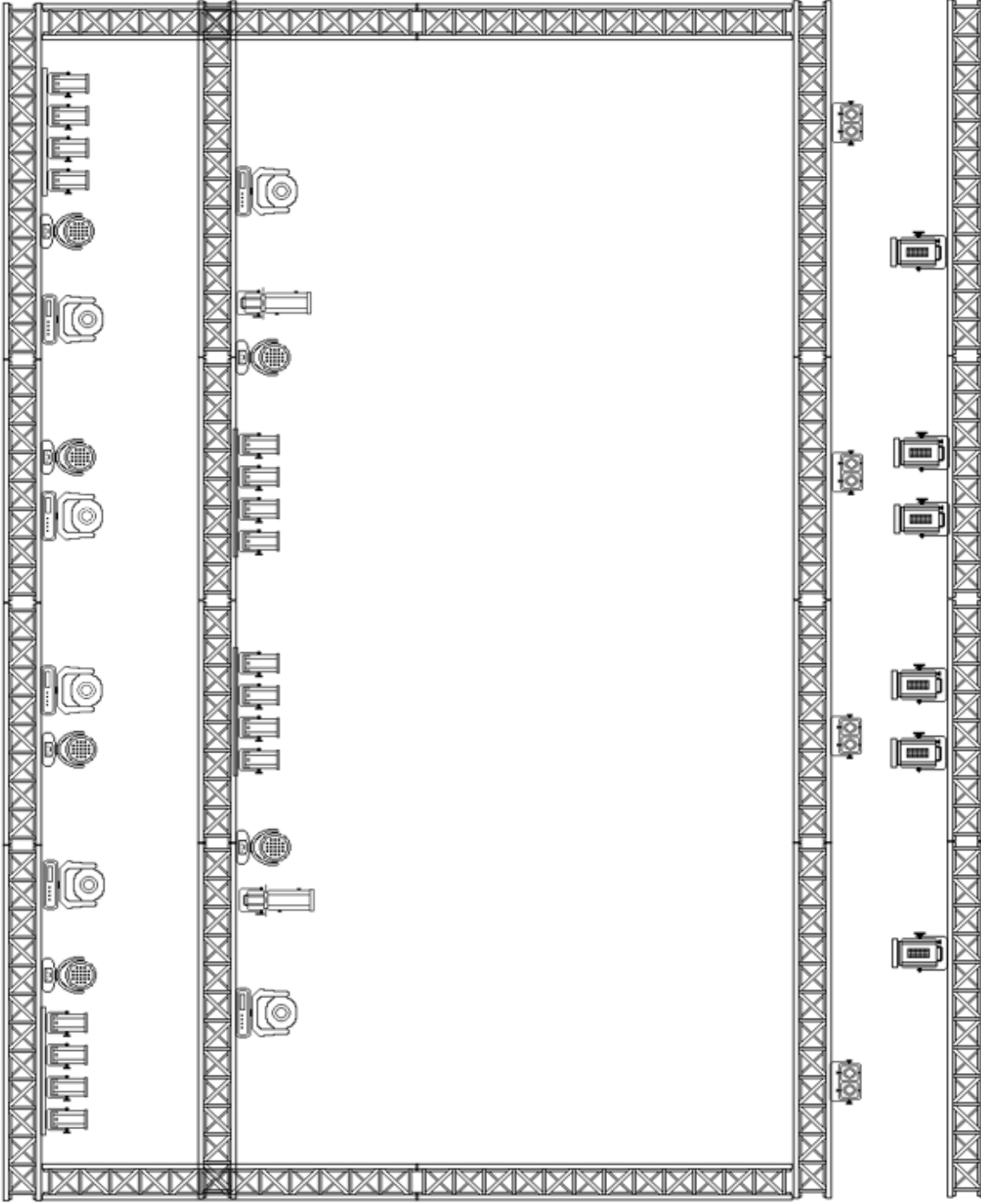
Le .../.../.....

	10 Spot
	6 Wash (ou PAR Led)
	6 Par Led (Mode avec Strobe)
	2 Dec 1kw 614
	8 PC 1kw
	8 FL 1300
	4 PAR 1kw CP62
	4 Sunstrip
	1 Atomic 3000 4ch
	6 barres ACL
	1 Machine à brouillard
	1 Arrivée DMX 3pts + 16A

Légende



Mû - Plan de feu SOL 1/2
 V2 avril 2019
 Leonard
 06.70.98.71.73
 leonard.chevallier@gmail.com



- 10 Spot
- 6 Wash (ou PAR Led)
- 6 Par Led (Mode avec Strobe)
- 2 Dec 1kw 614
- 8 PC 1kw
- 8 FL 1300
- 4 PAR 1kw CP62
- 4 Sunstrip
- 1 Atomic 3000 4ch
- 6 barres ACL
- 1 Machine à brouillard
- 1 ArrivéeDMX 3pts + 16A

Légende

Leonard
06.70.98.71.73
leonard.chevallier@gmail.com

Mû - Plan de feu GRIL 2/2

V2 avril 2019